

**Министерство науки и высшего образования Российской Федерации
Федеральное государственное автономное образовательное учреждение
высшего образования**

**«Пермский национальный исследовательский политехнический университет»
Научно-проектный центр «Нефтегазовый инжиниринг»**

Свидетельство № 0253-2016-5902291029-08 от 21 июня 2016 г.

ООО «ЛУКОЙЛ-ПЕРМЬ»

**Документация по планировке территории для обустройства кустов № 51,
1353 бис, 32 по объекту: «Строительство и обустройство скважин
Батырбайского месторождения (модуль 126)»**

2021/354/ДС31 -ППТ

Договор №

2021/354/ДС31

Изм.	№ док.	Подп.	Дата



ОБЩЕСТВО С ОГРАНИЧЕННОЙ ОТВЕТСТВЕННОСТЬЮ

«Уралстройизыскания»

Юридический адрес: 614065, Пермский край, г. Пермь, ул. 2-я Гамовская, 89, офис 5

Почтовый адрес: 614065, Пермский край, г. Пермь, ул. Монастырская, д. 14, офис 244

ИНН 5903019805 КПП 590501001 ОГРН 1065903022624

Телефон/Факс: 8(342)207-2017

E-mail: usizisk@yandex.ru

[http:// Уралстройизыскания.рф](http://Уралстройизыскания.рф)

Заказчик – ООО «ЛУКОЙЛ-ПЕРМЬ»

**Документация по планировке территории для обустройства кустов № 51,
1353 бис, 32 по объекту: «Строительство и обустройство скважин
Батырбайского месторождения (модуль 126)»**

Т1. Основная часть проекта планировки территории

2021/354/ДС31-ППТ

Директор

И.М. Утемов

Состав проекта планировки и проекта межевания территории:

Том 1. Основная часть проекта планировки территории

Раздел 1. Проект планировки территории. Графическая часть

Раздел 2. Положение о размещении линейных объектов.

Том 2. Материалы по обоснованию проекта планировки территории.

Раздел 3. Материалы по обоснованию проекта планировки территории.

Графическая часть.

Раздел 4. Материалы по обоснованию проекта планировки территории.

Пояснительная записка

Том 3. Основная часть проекта межевания территории

Раздел 5. Проект межевания территории. Текстовая часть

Раздел 6. Проект межевания территории. Графическая часть

Том 4. Материалы по обоснованию проекта межевания территории

Раздел 7. Материалы по обоснованию проекта межевания территории.

Графическая часть

Раздел 8. Материалы по обоснованию проекта межевания территории.

Пояснительная записка

Взам. инв. №	Подпись и дата									
Инв. № подл.							2021/354/ДС31-СП			
	Изм.	Колич.	Лист	№ док.	Подпись	Дата				
	Разработчик	Гаврилова				05.23	ПРОЕКТ ПЛАНИРОВКИ ТЕРРИТОРИИ	Стадия	Лист	Листов
						П				
						ООО «Уралстройизыскания»				

СОСТАВ ИСПОЛНИТЕЛЕЙ:

№	Должность	Ф.И.О.	Подпись
1	Кадастровый инженер	С.В. Гаврилова	

Проект планировки территории состоит из четырех частей:

- 1- Основная часть (подлежит утверждению). Включает в себя чертеж проекта планировки территории и пояснительную записку.
- 2- Материалы по обоснованию проекта планировки территории. Включают в себя материалы в графической форме и пояснительную записку (текстовые и графические приложения).
- 3- Основная часть. Проект межевания территории
- 4- Материалы по обоснованию проекта межевания территории. Включают в себя материалы в графической форме и пояснительную записку (текстовые и графические приложения)

Том 1. Утверждаемая часть проекта планировки территории

Графические приложения

№ п/п	Наименование чертежа	Масштаб чертежа	Кол-во листов
1	Чертеж планировки территории	1:1500	2

Инв. № подл.	Изм.	Кол. у	Лист	№ док	Подпись	Дата	2021/354/ДС31-ПШТ	Стадия	Лист	Листов
Взам. инв. №	Подпись и дата							ПРОЕКТ ПЛАНИРОВКИ ТЕРРИТОРИИ	ООО «Уралстройизыскания»	

Основная часть проекта планировки территории

Раздел 1.
Проект планировки территории.
Графическая часть

Инов. № подл.	Подпись и дата	Взам. инв. №

						2021/354/ДС31-ППТ.Т1-ГЧ		
Изм.	Кол.у	Лист	№ док	Подпись	Дата			
Разработал	Гаврилова				05.23	ПРОЕКТ ПЛАНИРОВКИ ТЕРРИТОРИИ ООО Уралстройизыскания		
						Стадия	Лист	Листов
						П		

Чертеж красных линий

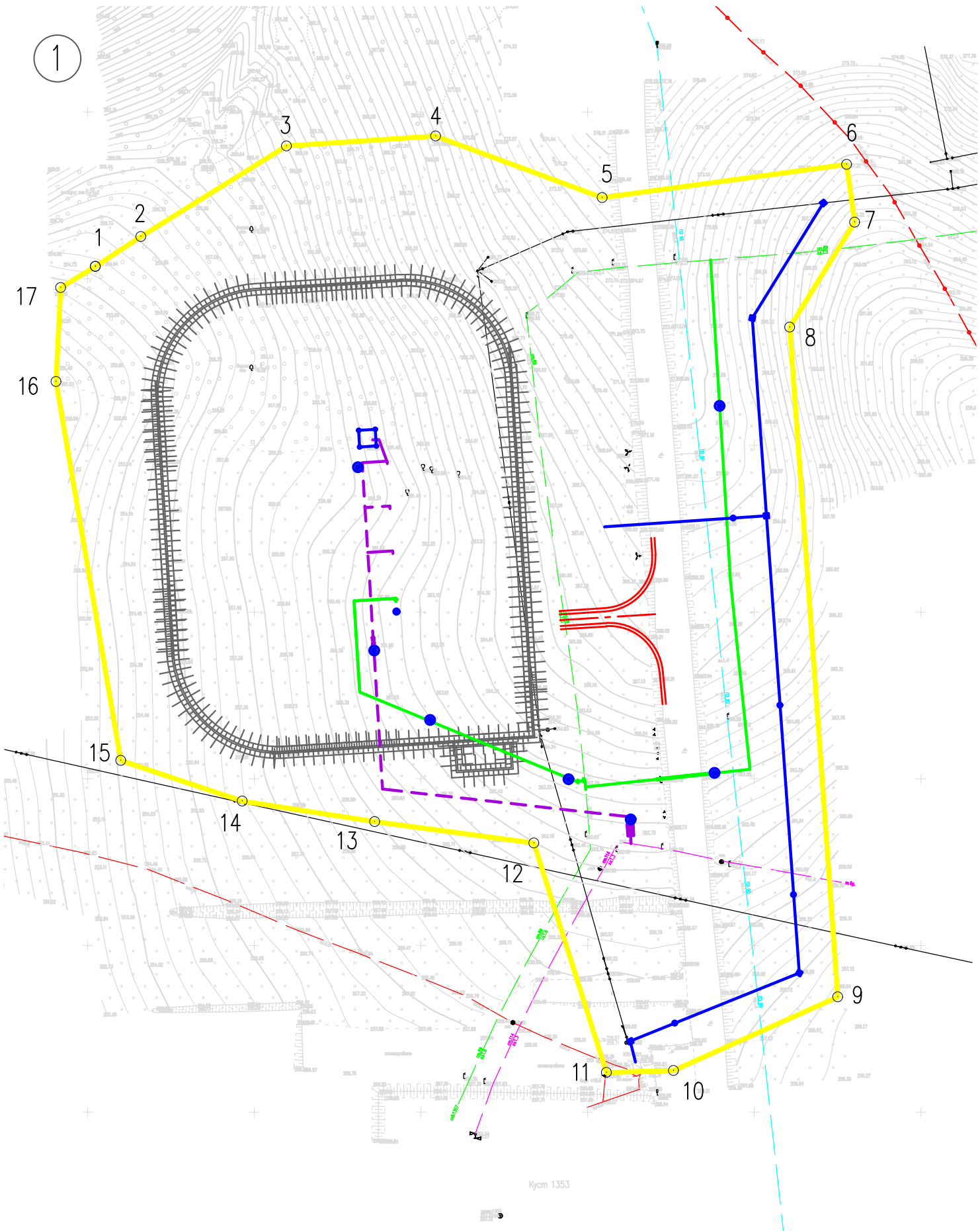
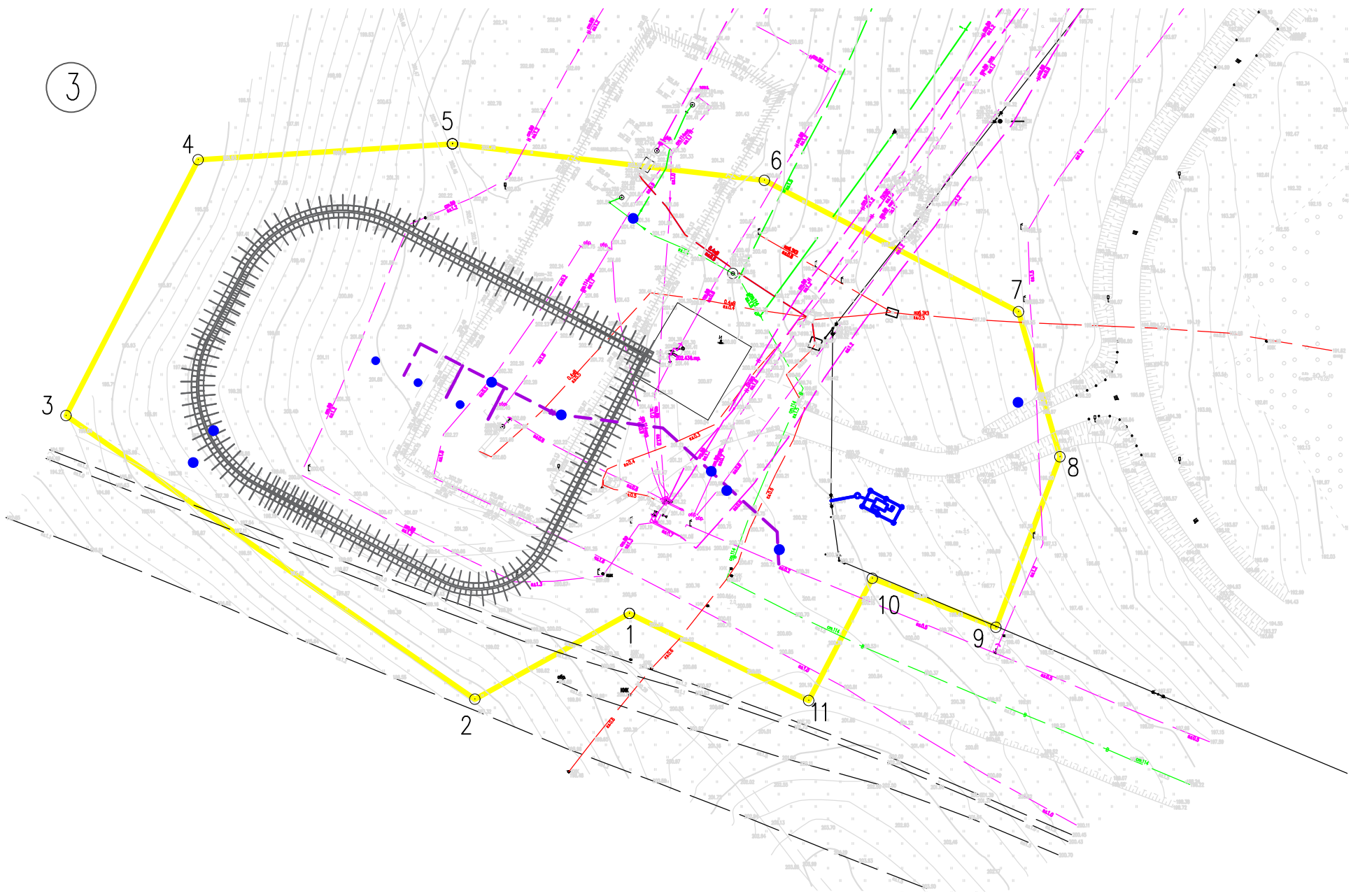
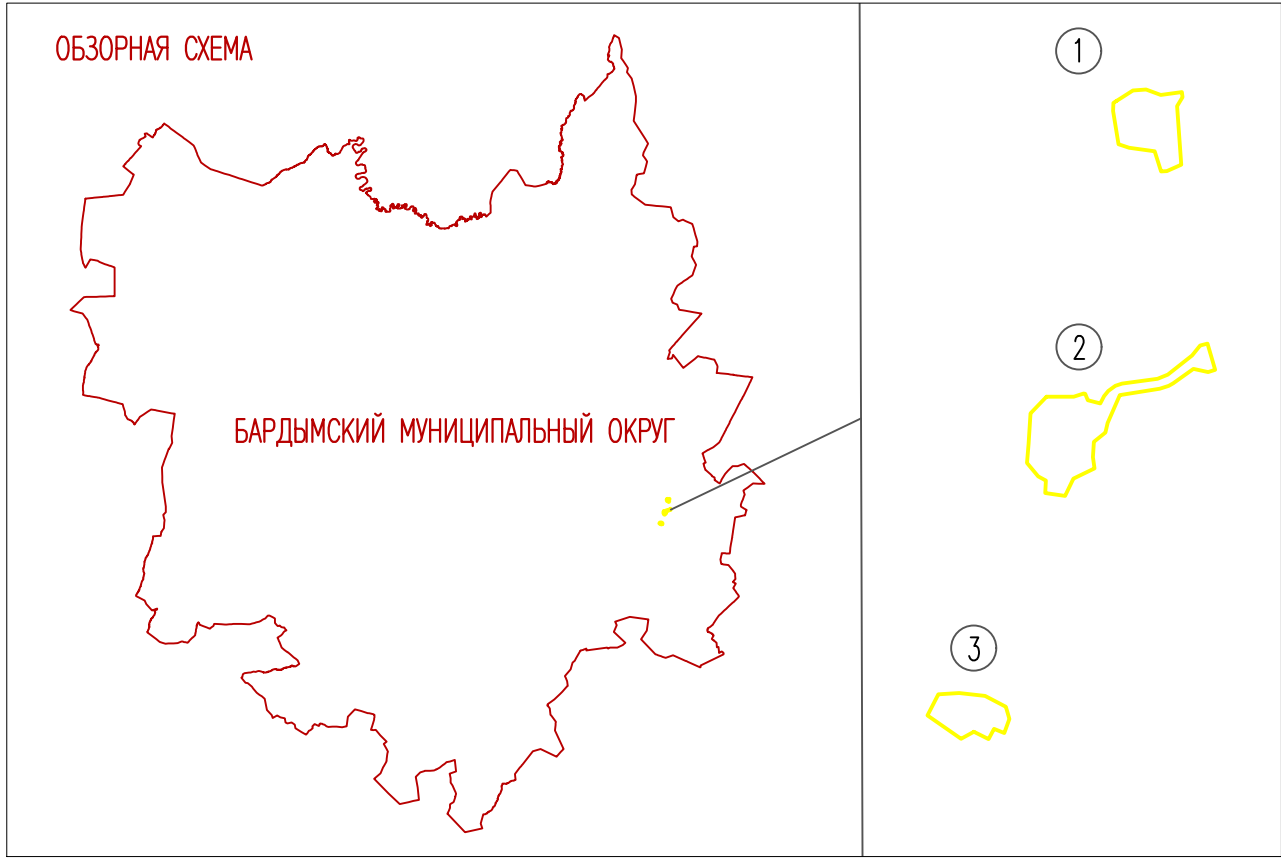
В соответствии со статьей 1 Гр К РФ (ред. от 27.12.2019):

-красные линии - линии, которые обозначают границы территорий общего пользования и подлежат установлению, изменению или отмене в документации по планировке территории.

Таким образом, красные линии для проектируемого объекта не устанавливаются.

**Чертеж границ зон планируемого размещения линейных объектов,
подлежащих реконструкции в связи с изменением их местоположения**
проектом планировки территории не предусматривается.

Инв. № подл.	Подпись и дата	Взам. инв. №							2021/354/ДС31-ППТ.Т1-ГЧ	Лист
			Изм.	Кол.уч	Лист	№док	Подпись	Дата		



УСЛОВНЫЕ ОБОЗНАЧЕНИЯ:

- Граница проекта планировки
Характерная точка границы зоны планируемого размещения
Граница муниципального образования

Объекты капитального строительства

- Проектируемые Существующие
сети водовода
электрические сети воздушные
электрические сети подземные
сети нефтепровода
автодорога

Прочие позиции

- здание, сооружение
обвалование
контактное устройство

1. Система координат – МСК–59
2. Система высот – Балтийская 1977г.
3. Сечение рельефа горизонталями через 0.5 м
4. Изыскания выполнены в апреле–сентябре 2022г.

Примечание:
1. Границы зон планируемого размещения линейных объектов, подлежащих реконструкции в связи с изменением их местоположения, отсутствуют;
2. Границы зон планируемого размещения линейных объектов совпадают с границей планировки

М 1:1500

						2021/354/ДС31 – ППТ.Т1 – ГЧ				
						для обустройства кустов №51, 1353 бис, 32 по объекту: "Строительство и обустройство скважин Батырбайского месторождения (модуль 126)"				
Изм.	Кол.уч.	Лист	N док	Подпись	Дата	Проект планировки территории. Основная часть		Стадия	Лист	Листов
								П	2	2
Разработал		Гаврилова			05.23	Чертеж границ зон планируемого размещения линейных объектов		ООО «Уралстройизыскания»		

Основная часть проекта планировки территории

Раздел 2.

Положение о размещении линейных объектов.

Текстовая часть

Инв. № подл.	Подпись и дата	Взам. инв. №												
Инв. № подл.	Подпись и дата	Взам. инв. №							2021/354/ДС31-ППТ.Т1-ТЧ					
			Изм.	Кол.у	Лист	№ док	Подпись	Дата						
			Разработал	Рыбакова				03.23	ПРОЕКТ ПЛАНИРОВКИ ТЕРРИТОРИИ			Стадия	Лист	Листов
			.									П		
						ООО Уралстройизыскания								

Содержание

2.1	Наименование, основные характеристики и назначение планируемых для размещения линейных объектов, а также линейных объектов, подлежащих реконструкции в связи с изменением их местоположения....	2
2.2	Перечень субъектов Российской Федерации, перечень муниципальных районов, городских округов в составе субъектов Российской Федерации, перечень поселений, населенных пунктов, внутригородских территорий городов федерального значения, на территориях которых устанавливаются зоны планируемого размещения линейных объектов.	3
2.3	Перечень координат характерных точек границ зон планируемого размещения линейных объектов.....	3
2.4	Перечень координат характерных точек границ зон планируемого размещения линейных объектов, подлежащих реконструкции в связи с изменением их местоположения.	4
2.5	Предельные параметры разрешенного строительства, реконструкции объектов капитального строительства, входящих в состав линейных объектов в границах зон их планируемого размещения.....	5
2.6	Информация о необходимости осуществления мероприятий по защите сохраняемых объектов капитального строительства (здание, строение, сооружение, объекты, строительство которых не завершено), существующих и строящихся на момент подготовки проекта планировки территории, а также объектов капитального строительства, планируемых к строительству в соответствии с ранее утвержденной документацией по планировке территории, от возможного негативного воздействия в связи с размещением линейных объектов.	5
2.7	Информация о необходимости осуществления мероприятий по сохранению объектов культурного наследия от возможного негативного воздействия в связи с размещением линейных объектов.	5
2.8	Информация о необходимости осуществления мероприятий по охране окружающей среды..	6
2.9	Информация о необходимости осуществления мероприятий по защите территорий от чрезвычайных ситуаций природного и техногенного характера, в том числе по обеспечению пожарной безопасности и гражданской обороне.	9

Инов. № подл.	Подпись и дата	Взам. инв. №					2021/354/ДС31-ППТ.Т1-ТЧ	Лист
							1	
Изм.	Кол.уч	Лист	№ док	Подпись	Дата			

2.1 Наименование, основные характеристики и назначение планируемых для размещения линейных объектов, а также линейных объектов, подлежащих реконструкции в связи с изменением их местоположения

Общие сведения.

Документация по планировке территории для обустройства кустов № 51, 1353 бис, 32 по объекту: «Строительство и обустройство скважин Батырбайского месторождения (модуль 126)» подготовлена в соответствии с действующим законодательством и договором субподряда, заключенного между Научно-проектным центром «Нефтегазовый инжиниринг» и ООО «Уралстройизыскания», основным заказчиком ООО «ЛУКОЙЛ-ПЕРМЬ».

Задачами проекта планировки территории являются:

- выявление территории, занятой линейным объектом;
- выявление территории охранной зоны линейного объекта;
- указание существующих и проектируемых объектов, функционально связанных с проектируемым линейным объектом;
- определение архитектурно-планировочной структуры территории;
- установление границ земельных участков, предназначенных для строительства и размещения линейного объекта.

Изменение существующих административных границ муниципального образования, границ земель особо охраняемых природных территорий, границ территорий объектов культурного наследия не предусматривается.

Для разработки проекта планировки использованы:

- сведения государственного кадастра недвижимости о земельных участках;
- документы территориального планирования Бардымского муниципального округа;
- правила землепользования и застройки.

В процессе разработки проекта планировки территории для размещения линейного объекта использовались следующие нормативные правовые документы:

1. «Градостроительный кодекс Российской Федерации» от 29.12.2004 № 190-ФЗ;
2. «Земельный кодекс Российской Федерации» от 25.10.2001 № 136-ФЗ;
3. Постановление Правительства Российской Федерации от 12.05.2017 № 564 «Об утверждении Положения о составе и содержании проектов планировки

Инов. № подл.	Подпись и дата	Взам. инв. №							2021/354/ДС31-ППТ.Т1-ТЧ	Лист
										2
			Изм.	Кол.уч.	Лист	№док	Подпись	Дата		

территории, предусматривающих размещение одного или нескольких линейных объектов»;

4. «Правилами противопожарного режима в Российской Федерации»;
5. «Правила безопасности в нефтяной и газовой промышленности»;
6. СНиП 12-04-2002 «Безопасность труда в строительстве. Часть 2.

Строительное производство»;

7. Приказ Министерства строительства и жилищно-коммунального хозяйства Российской Федерации от 25.04.2017 № 739/пр «Об утверждении требований к цифровым топографическим картам и цифровым топографическим планам, используемым при подготовке графической части документации по планировке территории»;

8. СанПиН 2.2.1/2.1.1.1200-03 Санитарно-защитные зоны и санитарная классификация предприятий, сооружений и иных объектов.

Основные характеристики и назначение планируемых для размещения линейных объектов

Список внеплощадочных трасс:

- Нефтегазосборный трубопровод «Куст №1353 бис - т.вр. в н-д «Куст 1353 – т.вр.»;
- Нефтегазосборный трубопровод «Куст №32 - т.вр. в н-д «АГЗУ-642 – ДНС-0607»;
- Нефтегазосборный трубопровод «Куст №51 - т.вр. в н-д «скв.114 - АГЗУ-642»;
- Переустраиваемый участок выкидного трубопровода со скв. 100;
- Вынос нагнетательного водовода «Т.вр. в водовод «ВРП-0646 – скв. № 171» - скв. № 1357 (куст № 1353)»
- Нагнетательный водовод «Т.вр. в водовод «ВРП-0646 – скв. № 171» - скв. № 1354 (куст № 1353)» - скв. № 1521»
- Нагнетательный водовод «ВРП-0634 - скв. №175» - ВРП на кусте №51»»;
- Подъездная автодорога к кусту №1353бис;
- Подъездная автодорога к кусту №51;
- Подъездная автодорога к кусту №32;
- ВЛ-6кВ к площадке куста №1353бис;
- ВЛ-6кВ к площадке куста №51;
- ВЛ-6кВ к площадке куста №32;

Список площадных объектов:

- Площадка куста скважин №1353 бис;
- Площадка куста скважин №32;
- Площадка куста скважин №51.

Инов. № подл.	Подпись и дата	Взам. инв. №

Изм.	Кол.уч.	Лист	№док	Подпись	Дата

2021/354/ДС31-ППТ.Т1-ТЧ

Лист
3

2.2 Перечень субъектов Российской Федерации, перечень муниципальных районов, городских округов в составе субъектов Российской Федерации, перечень поселений, населенных пунктов, внутригородских территорий городов федерального значения, на территориях которых устанавливаются зоны планируемого размещения линейных объектов

В административном отношении участок изысканий находится на территории Бардымского муниципального округа Пермского края.

Ближайшая жилая застройка:

- с. Печмень.

Транспортная сеть развита и представлена автомобильной дорогой общего пользования с асфальтобетонным покрытием и автодорогой местного значения, а также промысловыми и грунтовыми дорогами. Проезд возможен в любое время года.

2.3 Перечень координат характерных точек границ зон планируемого размещения линейных объектов

С целью рационального использования земель предполагается минимальное занятие земель. Потребная площадь земельных участков на период строительства и эксплуатации определена по изыскательским планам, с использованием материалов межевания земель, чертежей рабочего проекта в соответствии с действующими нормативами и схемами строительной полосы.

Общая площадь занимаемых земель на период строительства составляет 16,6238 га.

Распределение земель по категориям на период строительства следующее:

- земли сельскохозяйственного назначения – 13,3151 га;
- земли населенных пунктов – 0,9389 га;
- Земли промышленности, энергетики, транспорта, связи, радиовещания, телевидения, информатики, земли для обеспечения космической деятельности, земли обороны, безопасности и земли иного специального назначения – 2,3698 га.

Перечень координат характерных точек границ зоны планируемого размещения линейного объекта приведен в таблице 1.

Таблица 1.

МСК-59		
№	X	Y
1	387403,64	2217202,34
2	387412,63	2217215,96
3	387439,78	2217259,67

Взам. инв. №	
Подпись и дата	
Инв. № подл.	

						2021/354/ДС31-ППТ.Т1-ТЧ	Лист
							4
Изм.	Кол.уч	Лист	№док	Подпись	Дата		

Инв. № подл.	Подпись и дата	Взам. инв. №

4	387442,78	2217304,43
5	387424,30	2217354,42
6	387434,25	2217427,74
7	387416,95	2217430,11
8	387385,43	2217410,63
9	387184,54	2217425,04
10	387162,44	2217375,79
11	387161,87	2217355,68
12	387230,73	2217333,87
13	387237,10	2217286,13
14	387243,30	2217246,42
15	387255,48	2217209,97
16	387369,14	2217190,54
17	387397,34	2217191,94
1	386388,08	2216962,03
2	386330,76	2216906,99
3	386226,52	2216900,53
4	386160,60	2216895,50
5	386114,11	2216933,68
6	386100,01	2216960,77
7	386057,31	2216957,74
8	386047,27	2217026,63
9	386106,29	2217055,08
10	386141,78	2217126,93
11	386180,69	2217121,40
12	386232,72	2217125,52
13	386264,69	2217164,73
14	386297,78	2217172,74
15	386393,36	2217214,34
16	386415,49	2217351,58
17	386425,46	2217382,60
18	386433,63	2217398,11
19	386483,72	2217466,69
20	386473,06	2217517,21
21	386480,24	2217541,86
22	386570,81	2217515,45
23	386563,54	2217490,51
24	386530,17	2217463,07
25	386463,40	2217379,53
26	386449,75	2217343,78
27	386432,87	2217221,34
28	386425,11	2217198,39
29	386407,90	2217174,06
30	386390,66	2217160,13
31	386364,73	2217147,56

Изм.	Кол.уч	Лист	№док	Подпись	Дата

2021/354/ДС31-ППТ.Т1-ТЧ

32	386375,71	2217103,74
33	386398,00	2217095,14
34	386399,45	2217090,31
35	386387,61	2217055,77
1	385237,01	2216712,88
2	385212,73	2216669,07
3	385293,12	2216553,15
4	385365,67	2216590,60
5	385370,18	2216662,71
6	385359,83	2216751,16
7	385322,59	2216823,24
8	385281,46	2216834,95
9	385233,08	2216816,82
10	385246,95	2216781,78
11	385212,30	2216763,73
1	385237,01	2216712,88

2.4 Перечень координат характерных точек границ зон планируемого размещения линейных объектов, подлежащих реконструкции в связи с изменением их местоположения

В данном проекте планировки территории линейные объекты, подлежащие переносу (переустройству) из зоны планируемого размещения линейных объектов, отсутствуют. Зона для размещения линейных объектов, подлежащих переносу (переустройству), отсутствует.

2.5 Предельные параметры разрешенного строительства, реконструкции объектов капитального строительства, входящих в состав линейных объектов в границах зон их планируемого размещения

Предельные параметры разрешенного строительства, реконструкции объектов капитального строительства, входящих в состав линейных объектов в границах зон их планируемого размещения, не регламентируются.

Инов. № подл.	Подпись и дата	Взам. инв. №

Изм.	Кол.уч	Лист	№док	Подпись	Дата

2021/354/ДС31-ППТ.Т1-ТЧ

Лист
6

2.6 Информация о необходимости осуществления мероприятий по защите сохраняемых объектов капитального строительства (здание, строение, сооружение, объекты, строительство которых не завершено), существующих и строящихся на момент подготовки проекта планировки территории, а также объектов капитального строительства, планируемых к строительству в соответствии с ранее утвержденной документацией по планировке территории, от возможного негативного воздействия в связи с размещением линейных объектов

В связи с отсутствием возможного негативного воздействия при размещении линейного объекта не требуется осуществления мероприятий по защите сохраняемых объектов капитального строительства (здание, строение, сооружение, объекты, строительство которых не завершено), существующих и строящихся на момент подготовки проекта планировки территории, а также объектов капитального строительства, планируемых к строительству в соответствии с ранее утвержденной документацией по планировке территории.

2.7 Информация о необходимости осуществления мероприятий по сохранению объектов культурного наследия от возможного негативного воздействия в связи с размещением линейных объектов

В соответствии с требованиями части 56 статьи 26 Федерального закона от 03 августа 2018 г. № 342-ФЗ «О внесении изменений в Градостроительный кодекс Российской Федерации и отдельные законодательные акты Российской Федерации» и статей 28, 30, 31 (в редакции, действовавшей до 03 августа 2018 г.), 32, 36, 45.1 Федерального закона от 25 июня 2002 г. № 73-ФЗ «Об объектах культурного наследия (памятниках истории и культуры) народов Российской Федерации» до начала реализации проектных решений необходимо провести государственную историко-культурную экспертизу земель, подлежащих воздействию землеустроительных, земляных, строительных, мелиоративных, хозяйственных и иных работ, результаты которой направить на согласование в Инспекцию.

2.8 Информация о необходимости осуществления мероприятий по охране окружающей среды

В данном проекте существует необходимость в проведении мероприятий по охране окружающей среды.

Основным мероприятием, направленным на снижение негативного воздействия на компоненты природной среды в период строительства и

Инов. № подл.	Подпись и дата	Взам. инв. №

Изм.	Кол.уч	Лист	№док	Подпись	Дата	2021/354/ДС31-ППТ.Т1-ТЧ	Лист
							7

эксплуатации проектируемых объектов, является обеспечение безаварийной работы, что может быть достигнуто путем:

- неукоснительного соблюдения природоохранного законодательства, санитарных и экологических нормативных нагрузок на компоненты природной среды;
- строгого соблюдения технологических параметров, правил технической эксплуатации, промышленной и экологической безопасности;
- автоматизации технологических процессов и их контроля;
- систематического контроля всего технологического процесса со стороны обслуживающего персонала, руководителей подразделений, экологической службы предприятия.

Контроль состояния атмосферного воздуха, поверхностных вод, почв, растительности в период строительства и эксплуатации должен осуществляться в соответствии с разработанными и утвержденными программами производственного контроля и экологического мониторинга. Вновь построенные объекты должны быть включены в программу наблюдений.

Атмосферный воздух.

Для сохранения существующего состояния атмосферного воздуха на территории инженерно-экологических изысканий рекомендуется предусмотреть:

1) в период строительства:

- строгое соблюдение норм и правил природоохранного законодательства, технологии производственного процесса;
- текущий производственный контроль экологического состояния территории обустройства;
- организацию мест стоянок, заправки и ремонта техники, уборку территории от отходов, связанных с ремонтом и эксплуатацией транспорта и техники;
- благоустройство территории по окончании строительства;

2) в период эксплуатации:

- соблюдение утвержденных нормативов предельно допустимого выброса для обеспечения охраны атмосферного воздуха и поддержания уровня его загрязнения в пределах допустимых норм;
- приборы контроля и автоматизации, аппаратуру управления и сигнализации во взрывоопасных и пожароопасных помещениях;
- оснащение предохранительными клапанами аппаратуры, в которой может возникнуть давление, превышающее расчетное;
- текущий производственный контроль экологического состояния прилегающей территории.

Инов. № подл.	Подпись и дата	Взам. инв. №							Лист	
										8
Изм.	Кол.уч.	Лист	№док	Подпись	Дата	2021/354/ДС31-ППТ.Т1-ТЧ				

Предлагается организовать производственный контроль:

- точного соблюдения технологического регламента работ;
- работы контрольно-измерительных приборов и автоматики;
- герметичности оборудования;
- выбросов загрязняющих веществ от источников выделения.

Водные объекты.

На территории инженерно-экологических изысканий наиболее уязвимы к техногенному воздействию поверхностные водотоки, водоемы и водоносные горизонты, залегающие первыми от поверхности.

К основной мере, направленной на охрану водных объектов относится:

- предупреждение поступления загрязняющих веществ с территории производственной площадки в водотоки путем строгого соблюдения технологического режима и требований природоохранного законодательства.

Для обеспечения реализации данных направлений необходимо предусмотреть:

1) в период строительства:

- организацию мест стоянок техники и транспорта за пределами водоохранных зон;
- сбор и утилизацию производственных отходов;

2) в период эксплуатации:

- устройство под технологическим оборудованием поддонов с бортиком по периметру для локализации, сбора и отведения случайных проливов токсичных жидкостей.

При антропогенном вмешательстве в окружающую среду в процессе строительства интенсивность и направленность руслового процесса пересекаемых водотоков может измениться. Рекомендуется проводить мониторинг за развитием русловых деформаций и других видов водной эрозии на проектируемом переходе через реки в процессе строительства и в начальный период эксплуатации ежегодно после прохождения весеннего половодья и перед ледоставом (2 раза в год).

Почвенный покров.

Разработка мероприятий и рекомендаций по предотвращению и снижению неблагоприятных последствий должна включать меры по оздоровлению и восстановлению почвенного покрова. При строительстве и эксплуатации проектируемых объектов предлагаются следующие мероприятия:

- строгое соблюдение установленных границ земельного отвода путем выноса трассы коммуникаций в натуру;
- сохранение почвенно-растительного грунта в буртах для последующего использования при рекультивации нарушенных участков;

Взам. инв. №	
Подпись и дата	
Инв. № подл.	

Изм.	Кол.уч	Лист	№док	Подпись	Дата

2021/354/ДС31-ППТ.Т1-ТЧ

Лист
9

- передвижение транспорта только по существующим проездам и дорогам;

- выявление участков, подвергнутых химическому воздействию с учетом пространственной локализации и путей возможной миграции загрязняющих веществ, их очистка и рекультивация.

Растительность.

Охрана растительности включает ряд мероприятий (в период строительства и эксплуатации), которые заключаются в:

- запрещении удаления почвенно-растительного покрова за пределами границы отвода земель;

- запрещении выжигания растительности в полосе отвода земель;

- размещении части проектируемых объектов на ранее нарушенной территории, которая в настоящее время заселена видами, менее остро реагирующими на фактор беспокойства;

- благоустройстве территории с восстановлением плодородного слоя почвы.

Животный мир.

Воздействие объектов строительства и эксплуатации на животный мир практически неизбежны, поэтому мероприятия по охране животного мира должны быть направлены на неукоснительное выполнение требований законодательства по охране животного мира (Постановление Правительства РФ от 13.08.1996 г. № 997 (ред.13.03.2008 г. «Об утверждении требований по предотвращению гибели объектов животного мира при осуществлении производственных процессов, а также при эксплуатации транспортных магистралей, трубопроводов, линий связи и электропередачи»).

В целях предотвращения гибели объектов животного мира запрещается:

- выжигание растительности и использование токсичных веществ, опасных для объектов животного мира и среды их обитания;

- преследование представителей животного мира на технических средствах.

Кроме того, для охраны животного мира в период строительства и эксплуатации проектируемых объектов целесообразно:

- соблюдение зон покоя вокруг объектов строительства в периоды воспроизводства молодняка диких животных;

- осуществление движения транспортных средств в отведенных транспортных коридорах;

Инов. № подл.	Подпись и дата	Взам. инв. №

Изм.	Кол.уч	Лист	№док	Подпись	Дата

2021/354/ДС31-ППТ.Т1-ТЧ

Лист
10

при пожаре. Система обеспечения пожарной безопасности объекта защиты включает в себя:

- систему предотвращения пожара;
- систему противопожарной защиты;
- комплекс организационно-технических мероприятий по обеспечению пожарной безопасности.

Целью создания системы предотвращения пожаров является исключение условий возникновения пожаров. Исключение условий возникновения пожаров достигается исключением условий образования горючей среды и (или) исключением условий образования в горючей среде (или внесения в нее) источников зажигания. Исключение условий образования горючей среды на проектируемом объекте должна обеспечиваться следующим способом:

- применением негорючих веществ и материалов в конструкции проектируемых сооружений.

Целью создания систем противопожарной защиты является защита людей и имущества от воздействия опасных факторов пожара и (или) ограничение его последствий. Защита людей и имущества от воздействия опасных факторов пожара и (или) ограничение его последствий обеспечиваются снижением динамики нарастания опасных факторов пожара, эвакуацией людей и имущества в безопасную зону и (или) тушением пожара. Защита людей и имущества от воздействия опасных факторов пожара и (или) ограничение последствий их воздействия обеспечиваются следующим способом:

- организация деятельности подразделений пожарной охраны в рамках заключенных договоров.

Комплекс организационно-технических мероприятий по пожарной безопасности для проектируемого объекта включает в себя:

- организацию проведения технологических процессов в соответствии с регламентами, правилами технической эксплуатации и другой, утвержденной в установленном порядке нормативно-технической и эксплуатационной документацией;

- разработку и утверждение инструкций по обеспечению пожарной безопасности и действию персонала при возникновении пожара;

- организацию обучения персонала мерам пожарной безопасности на производстве;

- организацию взаимодействия персонала объекта с подразделениями пожарной охраны при тушении пожаров.

Инов. № подл.	Подпись и дата	Взам. инв. №

Изм.	Кол.уч	Лист	№ док	Подпись	Дата

2021/354/ДС31-ППТ.Т1-ТЧ